



Direction des Interventions
et du Foncier



Programme pluriannuel d'interventions 2022-2026

CONVENTION D'INTERVENTION

sur l'opération « Rue Albert Schweitzer / Ancien Collège le Hameau » à BERNAY (27)

Adresse du site	Rue Albert Schweitzer– Bernay (27)	
N° Projet	PO2025048	
N° Convention	CONV20250058	
Nature d'intervention	Foncier	Travaux
N° opération	OPE20260004	OPE2025046
Enveloppe financière	7 000 € HT	Et. Tech : 150 000 € HT Travaux : 800 000 €HT

ENTRE,

Le **Département de l'Eure**, représenté par son Président Monsieur Alexandre RASSAERT
Désignée ci-après par le terme "le Département".

D'une part,

La Commune de **BERNAY**, représentée par son **Maire**,

Désignée ci-après par le terme "la Collectivité".

D'autre part,

ET,

L'Établissement Public Foncier de Normandie, établissement public de l'Etat à caractère industriel et commercial (EPIC) créé par le décret n° 68-376 du 26 avril 1968 portant création de l'Établissement Public de la Basse-Seine, modifié par les décrets n° 77-8 du 3 janvier 1977, n° 2000-1073 du 31 octobre 2000 et n° 2004-1149 du 28 octobre 2004, n° 2009-1542 du 11 décembre 2009, n°2012-1247 du 07 novembre 2012, n° 2014-1732 du 29 décembre 2014 et n° 2015-979 du 31 juillet 2015, l'ordonnance n° 2011-1068 du 8 septembre 2011, le décret n° 2011-1900 du 20 décembre 2011 et n° 2018-777 du 7 septembre 2018 et le décret n° 2025-242 du 17 mars 2025, représenté par son Directeur Général par Intérim, Monsieur Gilles GAL,

Désigné ci-après par son sigle "EPF Normandie".

D'autre part.

VU :

- La convention-cadre EPF/Département de l'Eure signée en date du 12/12/2022, son avenant n°1 signé en date du 21/02/2024 et son avenant n°2 signé en date du 14/03/2025 ;
- La délibération de la Collectivité en date du XXX
- La délibération du Département en date du 16/05/2025 et du XXX,
- La décision du Directeur Général par Intérim du XXXX pour la prise en charge le portage foncier, habilité à cet effet par délibération du Conseil d'Administration de l'EPF Normandie du XXXX.
- La délibération du Conseil d'Administration de l'EPF Normandie en date du 07/03/2025 ayant accepté la prise en charge des études technique et du 06/03/2026 ayant accepté la prise en charge des travaux,

IL A ÉTÉ CONVENU CE QUI SUIV

PRÉAMBULE

L'EPF Normandie a pour vocation de réaliser :

- Des opérations immobilières et foncières de nature à faciliter l'aménagement au sens du code de l'urbanisme – et notamment par le portage foncier des sites, la reconversion des friches industrielles, la réhabilitation des sites urbains dégradés et de leurs abords, la protection des espaces agricoles, la préservation des espaces naturels remarquables – et à contribuer à l'aménagement du territoire ;
- Ainsi que des études et travaux contribuant aux mêmes objectifs.

L'EPF Normandie exerce ses missions dans le cadre d'un programme pluriannuel d'intervention (PPI), fixant pour cinq ans le cadre technique, territorial et financier des interventions de l'Établissement. Le PPI 2022-2026 définit cinq orientations prioritaires :

- 1) la continuité dans l'effort de production au service de toutes les collectivités Normandes,
- 2) la sobriété, pour une gestion économe du foncier et du patrimoine,
- 3) la résilience pour préserver toutes les capacités de rebond des territoires,
- 4) l'inclusion, pour favoriser le développement du logement et des équipements publics essentiels,
- 5) la production pour favoriser la réindustrialisation Normande.

De plus, dans le cadre de la convention EPF Normandie/Département de l'Eure, l'EPF Normandie cofinance et assure la maîtrise d'ouvrage de certaines opérations de résorption de friches, à la demande du Département.

Le Département a souhaité mobiliser l'EPF Normandie pour **préparer les travaux de déconstruction de l'ancien collège « Le Hameau » à Bernay. Le foncier démoli sera destiné à accueillir les services techniques de la commune de Bernay.**

La présente Convention vise donc à définir, pour ce projet, un cadre unique d'intervention de l'EPF Normandie pour le compte du Département (Etudes, travaux) et de la Collectivité (Foncier), qui pourra faire ultérieurement l'objet d'adaptation par voie d'avenant pour compléter l'accompagnement de l'EPF Normandie si nécessaire.

A noter que la Collectivité et l'EPF Normandie ont initié la préparation des travaux de déconstruction de ce site en amont de cette convention d'intervention. En effet, une convention d'études techniques a été signée entre le Département et l'EPFN en date du 17/06/2025. Le contenu de ces études est repris dans la présente convention d'intervention qui vient se substituer au précédent conventionnement.

Cela étant exposé, il a été convenu ce qui suit.

ARTICLE 1 : OBJET

La présente convention constitue un nouveau dispositif contractuel entre les parties, qui vient se substituer, à sa date de signature à la convention d'études techniques signée entre le Département et l'EPF Normandie le 17/06/2025, dont le contenu est intégralement repris dans la présente convention d'intervention. La convention d'études techniques du 17/06/2025 est donc caduque.

La présente convention d'études techniques, de travaux et de maîtrise foncière a pour objet de déterminer les modalités de l'intervention de l'EPF Normandie pour le compte de la Collectivité en vue de la réalisation du projet sus-décrit dans le préambule, et d'en définir les financements associés.

ARTICLE 2 : NATURE ET CONSISTANCE DE L'INTERVENTION DE L'EPF NORMANDIE

Au vu du contexte exposé ci-avant, le Département et la Collectivité ont sollicité l'EPF Normandie pour mener les interventions décrites ci-dessous.

ARTICLE 2.1 : ETUDES TECHNIQUES

Au vu du contexte exposé ci-avant, le Département a sollicité l'EPF Normandie pour mener les **Etudes techniques préalables aux travaux** de déconstruction des bâtiments non conservés sur le périmètre défini à l'Article 3 et cartographié en Annexe 1.

Les études techniques comprennent :

- Les études de maîtrise d'œuvre préalables à la démolition dans le but d'apprécier la faisabilité et les coûts de désamiantage et démolition intégrant les diagnostics techniques (amiante et plomb, audit déchets, etc.).
- La réalisation d'un diagnostic identifiant la présence d'espèces faune/flore protégées ou devant être préservées pourra être réalisé par l'EPF Normandie an phase d'études ou préalablement aux travaux visés infra.

Les données relatives à l'Habitat et au Biotope recueillies dans le cadre de tels diagnostic feront l'objet d'un recensement, et donneront lieu à la création de métadonnées qui seront mises sous une forme interopérable aux fins de publication sur internet et de partage avec les autres autorités publiques, conformément aux obligations découlant de la Directive européenne du 14 mars 2007, dite Directive INSPIRE, transposée aux articles L. 127-1 et suivants du code de l'environnement.

- Une mission de référé préventif, qui sera sollicitée auprès du Tribunal Administratif, afin qu'un expert soit nommé pour constater les faits qui seront susceptibles de donner lieu à un litige avec les propriétés voisines, dans le cadre des futurs travaux.

ARTICLE 2.2 : INTERVENTIONS FONCIERES

A la demande de la Collectivité, l'EPF Normandie procédera à l'**acquisition foncière** de la parcelle Section AN numéro 372P (division en cours) à Bernay, comprise dans le périmètre défini à l'article 3 de la présente convention et cartographié en Annexe 1, avec pour objectif de constituer une réserve foncière et d'assurer la maîtrise du bien sur lequel des interventions pourront avoir lieu. Cette acquisition sera prévue concomitamment au démarrage des travaux de déconstruction.

L'enveloppe du projet d'acquisition est fixée au montant de **7.000 € HT**, correspondant à la valeur foncière et aux frais annexes inhérents à la maîtrise du foncier (notamment les frais de notaire, les commissions d'agence à la charge de l'acquéreur, les éventuelles indemnités d'éviction, etc...).

ARTICLE 2.3 : TRAVAUX

Les travaux consistent à procéder à la déconstruction et au désamiantage des bâtiments non conservés présents dans le périmètre défini à l'Oet cartographié en Annexe 1.

- Le désamiantage et travaux de déconstruction des bâtiments. Les fondations ne présentant pas de lien structurel avec l'avoisinant seront enlevés jusqu'à une profondeur de 1 mètre par rapport au terrain naturel ou au plancher le plus bas dans le cas de pièces en sous-sol. Si des infrastructures contribuent à la stabilité des avoisinants elles seront laissées en place.

Une zone enrobée utilisée en parking est prévue à ce stade d'être maintenue en place avec les éclairages existants autant que possible vis-à-vis de la configuration des réseaux.

Les réseaux connus sur la base des données disponibles ou découverts au cours des travaux de déconstruction des infrastructures seront retirés jusqu'à une profondeur de 1 mètre par rapport au terrain naturel ou au plancher le plus bas dans le cas de pièces en sous-sol. Il ne pourra être écarté à l'issue de l'intervention, la présence de réseaux résiduels au-dessus de 1 m de profondeur au droit des zones non bâties.

Les études préalables à la déconstruction n'ont pas mis en évidence de besoin de confortement des mitoyens. Le cas échéant, si un besoin s'avérait nécessaire en cours de chantier, le principe de confortement sera provisoire et l'incidence financière sera à mettre en perspective de l'enveloppe disponible.

- Les déblais issus des démolitions seront évacués hors site. Le terrain sera nivelé sommairement avec les terres du site en fin de travaux, en respectant la topographie initiale du site, pour la mise en sécurité des fouilles afin d'assurer une pente douce des talus. Il n'est pas prévu d'apport de matériaux extérieurs. Il convient de noter que le terrain sera fourni sans engagement sur les côtes finales précises du site et sur la portance du terrain.
- Le site sera rendu clôturé. La typologie des clôtures sera déterminée ultérieurement avec la collectivité et le Département (clôture bac acier, treillis soudés ou grillagée souple par exemple). Les clôtures existantes seront conservées autant que possible.

- Les plantes invasives présentes dans l'emprise travaux seront arrachées et évacuées du site, sans garantie sur l'absence de reprise de ces plantes invasives qui devront être gérées dans le cadre du futur aménagement. Les arbres de grande ampleur seront conservés autant que possible techniquement vis-à-vis des enjeux de déconstruction.

ARTICLE 3 : PERIMETRE D'INTERVENTION

Les missions d'études techniques, de travaux et de maîtrise foncière s'exerceront sur le périmètre d'intervention tel que défini à l'Annexe 1 de la présente convention, laquelle a pleine valeur contractuelle.

ARTICLE 4 : MODALITES D'ACQUISITION

L'EPF Normandie intervient pour le compte de la Collectivité et en son nom.

Il peut réaliser des acquisitions par voie amiable, par voie de préemption (en ce compris la préemption sur adjudication), par voie d'expropriation, par l'exercice du droit de priorité ou dans le cadre de la procédure de délaissement, sur sollicitation préalable et motivée de la Collectivité dans le(s) périmètre(s) d'intervention susvisé(s) et dans les conditions ci-après mentionnées.

L'EPF Normandie ne peut pas, sans décision préalable de passer outre de son autorité de tutelle, acquérir à l'amiable, par adjudication ou par exercice du droit de préemption, à un montant supérieur à l'évaluation domaniale. Il en va de même, en cas d'acquisition poursuivie par voie d'expropriation, pour la notification des offres amiables, la passation d'un acte de cession amiable avant ou après Déclaration d'utilité publique, ou d'un traité d'adhésion à une ordonnance d'expropriation.

La décision d'acquérir relève *in fine* de l'EPF Normandie qui sera seul juge de l'opportunité ou non d'y procéder.

Lorsque la Collectivité sollicite l'intervention de l'EPF Normandie pour l'acquisition d'un ensemble immobilier ayant accueilli une activité industrielle, susceptible de générer une pollution du site, ce dernier lui communiquera, préalablement à l'acquisition, les informations recueillies sur l'état des biens :

- Auprès du propriétaire, conformément aux dispositions de l'article L. 514-20 du code de l'environnement,
- Par l'intermédiaire des Services de l'État,
- Par le biais d'un diagnostic technique ou tout autre moyen approprié.

La Collectivité s'oblige, pour sa part, à porter à la connaissance de l'EPF Normandie, toute information utile en sa possession.

La Collectivité s'engage à l'issue du portage à prendre le bien en l'état, quelles que soient les contraintes susceptibles d'affecter encore son utilisation, y compris après la réalisation de travaux de démolition et de remise en état sous maîtrise d'ouvrage de l'EPF Normandie, et à n'exercer aucun recours contre l'EPF Normandie de ce chef.

Les mêmes conditions auraient matière à s'appliquer dans le cas d'une revente directe à un tiers acquéreur en substitution selon le cas prévu à l'article 4.5.

ACQUISITION AMIABLE

A la demande de la Collectivité, l'EPF Normandie procédera à l'acquisition des immeubles cadastrés section AN n° 372P sur la Commune de Bernay pour une contenance d'environ 11.499 m².

Il est précisé que la contenance définitive et la référence cadastrale seront connues après la division parcellaire en cours par la Collectivité/le Département.

Le BIEN étant actuellement la propriété de la Collectivité signataire, il est convenu que l'acquisition se fera, pour les besoins des travaux, et au plus proche de la date de début de ces derniers.

ARTICLE 4.1 : DELAI DE PORTAGE

La Collectivité s'engage à racheter les biens, ou à désigner un tiers pour leur rachat dans les conditions fixées à l'Article 4.4 de la présente convention, dans un délai maximum de cinq années à compter de leur date d'acquisition, ou de la date de paiement ou de consignation des indemnités d'expropriation, au profit de l'EPF Normandie.

Le rachat sera formalisé par acte authentique de vente qui devra intervenir dans les six mois précédant la date conventionnelle de rachat.

Ce principe de portage sur 5 ans est applicable à toutes les nouvelles acquisitions, quelles que soient la nature des projets et la stratégie foncière présentées par la Collectivité.

Il est toutefois possible pour la Collectivité de solliciter un portage pour une durée comprise entre 5 à 10 ans, en demandant un report d'échéance. Ces demandes seront soumises au Conseil d'Administration de l'EPF Normandie, dans les conditions fixées à l'Article 4.2 de la présente convention.

Ces demandes de report doivent respecter la règle d'équilibre selon laquelle le stock porté pour le compte de la collectivité (toutes opérations confondues) pour une durée supérieure à 5 ans ne pourra excéder 50 % de l'encours de stock global.

La Collectivité pourra cependant solliciter une dérogation à cette règle d'équilibre en produisant dans la note visée à l'Article 4.2 de la présente convention, un argumentaire au vu duquel le Conseil d'Administration de l'EPF Normandie se prononcera.

Par exception, un portage entre 10 à 15 ans pourra être réalisé pour les « grandes opérations d'aménagement ».

Les « grandes opérations d'aménagement » s'entendent strictement comme celles comprenant les Grandes Opérations d'Urbanisme (GOU), celles prévues par un Projet Partenarial d'Aménagement (PPA), les Projets d'Intérêt Général (PIG), les Projets d'Intérêt Majeur (PIM), les opérations couvertes par un contrat ou un traité d'aménagement d'une durée supérieure à 10 ans, et les opérations de recomposition spatiale sur des fonciers notamment exposés aux risques (recul du trait de côte) et sur les fonciers destinés à être désartificialisés avec en perspective l'atteinte des objectifs de la loi Climat et Résilience.

La demande de portage entre 10 et 15 ans pour ces « grandes opérations d'aménagement » est à présenter par la Collectivité. Cette demande est soumise au Conseil d'Administration de l'EPF Normandie dans les conditions fixées par l'Article 4.2 de la présente convention.

La règle d'équilibre susvisée n'est pas applicable au stock porté au titre des « grandes opérations d'aménagement ».

Conformément aux modalités approuvées par délibération du Conseil d'Administration de l'EPF Normandie en date du 6 mars 2026, des exceptions au principe de portage maximal de dix (10) ans peuvent être autorisées par le Conseil d'Administration, au cas par cas, dans les situations suivantes :

- les opérations comportant une intervention en travaux sous maîtrise d'ouvrage de l'EPF Normandie ;
- les opérations pour lesquelles la mise en œuvre de la cession nécessite un délai technique supplémentaire (report technique inférieur ou égale à 6 mois), dans les conditions précisées à l'Article 4.2 ;
- les cas exceptionnels, justifiés par un argumentaire motivé de la Collectivité, tenant notamment à des enjeux urbains majeurs, à des contraintes techniques ou environnementales lourdes, ou à des temporalités d'aménagement longues.

Dans ces hypothèses, le portage peut être prolongé au-delà de dix (10) ans, sans pouvoir excéder quinze (15) ans, sous réserve d'une délibération expresse du Conseil d'Administration de l'EPF Normandie. Etant précisé, que la règle d'équilibre susvisée est applicable au stock porté au titre des opérations, bénéficiant desdits dérogations prévues par la délibération du 6 mars 2026.

Dans l'hypothèse où la Collectivité souhaiterait aménager tout ou partie des biens acquis dans les délais de portage précités (5 ans, entre 5 et 10 ans, et entre 10 et 15 ans), elle devra procéder au rachat par anticipation desdits biens ou de la partie concernée, avant tout commencement de travaux.

Par exception, pour les « grandes opérations d'aménagement » l'EPF Normandie peut autoriser la Collectivité, ou le tiers acquéreur visé à l'Article 4.4 de la présente convention, à réaliser, durant la durée de portage, des travaux de voirie concourant à l'opération d'aménagement.

La Collectivité devra en faire préalablement la demande, par écrit motivé, à l'EPF Normandie pour obtenir son accord en sa qualité de propriétaire. Ces travaux répondront aux seuls besoins de la Collectivité. L'EPF Normandie ne pourra en aucun cas être regardé comme intervenant à la réalisation de ces travaux d'aménagement, dont il ne détient pas la compétence statutaire puisqu'il ne peut que réaliser des travaux de nature à faciliter l'utilisation et l'aménagement ultérieur des biens acquis, dans les conditions définies à la présente convention.

La Collectivité s'engage à se rapprocher de l'EPF Normandie au moins 15 jours avant le début de ces travaux, pour définir avec lui les modalités pratiques de leur réalisation sur le site appartenant à l'Etablissement, notamment en termes de mise en sécurité. Les travaux ne pourront pas être entrepris par la Collectivité sans que ces modalités n'aient été acceptées par l'EPF Normandie. En tout état de cause, ces travaux seront réalisés sous la seule responsabilité de la Collectivité qui devra notamment s'assurer de leur exécution selon les règles de l'art.

Les parcelles concernées devront faire l'objet d'un rachat par la Collectivité ou le tiers acquéreur en substitution, préalablement à leur affectation à la voirie.

L'EPF Normandie se réserve également le droit de solliciter le rachat par la Collectivité, ou par ledit tiers acquéreur, de la totalité ou d'une partie de ces biens selon l'état d'avancement et les caractéristiques des travaux de voirie.

En toute hypothèse, la Collectivité peut procéder à tout moment à un rachat global ou partiel des biens acquis par l'EPF Normandie, si elle le souhaite.

ARTICLE 4.2 : REPORT D'ECHEANCE

Le délai de rachat, fixé à l'Article 4.1 ci-dessus, devra être impérativement respecté.

En cas de difficultés majeures de la Collectivité pour procéder au rachat, d'impératifs calendaires dans le cadre d'une intervention friche, d'un projet d'ampleur aux enjeux urbains multiples, ou d'une « grande opération d'aménagement » telle que définie à l'Article 4.1 de la présente convention, la Collectivité devra saisir l'EPF Normandie d'une demande de report d'échéance en joignant à sa demande une note motivée, ainsi que le délai supplémentaire souhaité.

Le cas échéant, cette note devra être complétée d'un argumentaire justifiant de la demande de dérogation à la règle d'équilibre visée à l'Article 4.1 de la présente convention.

Au vu de cette note, le Conseil d'Administration se prononcera par délibération sur la demande de report. La Collectivité en sera informée par l'EPF Normandie.

L'examen de cette demande sera effectué au vu de principes exposés dans une délibération du Conseil d'Administration du 9 juillet 2012, illustrés, par la suite, dans un rapport au Conseil d'Administration du 1er juin 2017.

Un avenant à la présente convention devra formaliser l'allongement du portage et la nouvelle date d'échéance de rachat par la Collectivité.

Par dérogation et conformément aux modalités approuvées par la délibération du Conseil d'Administration de l'EPF Normandie du 6 mars 2026, lorsque la cession des biens est appelée à intervenir dans un délai inférieur ou égal à six (6) mois après la date contractuelle de rachat, un report technique d'échéance peut être accordé.

Ce report technique est strictement réservé aux situations résultant de contraintes techniques ou administratives ponctuelles, telles que :

- la finalisation des formalités notariales,
- la programmation d'une instance délibérante dans un calendrier contraint,
- la clôture d'une intervention en travaux sous maîtrise d'ouvrage de l'EPF Normandie.

Le report technique pourra être accordé par délibération du Conseil d'Administration, valant automatiquement avenant à la convention d'interventions, sans qu'il soit nécessaire de conclure un avenant contractuel à la présente convention, selon les modalités suivantes :

- le report ne s'accompagne d'aucune autre modification contractuelle portant sur le périmètre, l'enveloppe financière ou les engagements des parties,
- l'exclusion de l'application de la règle d'équilibre mentionnée à l'Article 4.1 pour l'instruction des reports techniques.

ARTICLE 4.3 : PENALITES

Tout dépassement d'échéance n'ayant pas fait l'objet d'un accord préalable de l'EPF Normandie dans les conditions visées aux Article 4.1 et Article 4.2 de la présente convention, sera soumis à pénalités au taux de 4 % dès le premier jour de dépassement de l'échéance contractuelle de rachat jusqu'à la date de rachat effectif, sous forme d'une facturation annuelle adressée à la Collectivité ayant souscrit l'engagement de rachat.

Le taux d'actualisation de 1% prévu à l'Article 10.2 de la présente convention continuera parallèlement à courir jusqu'à la date de rachat effectif du bien, sauf exonération validée par le Conseil d'Administration de l'EPF Normandie.

Sur la période de dépassement, le taux total applicable sera donc de 5 % l'an (taux de pénalité de 4% + taux d'actualisation de 1%).

ARTICLE 4.4 : RACHAT PAR UN TIERS EN SUBSTITUTION

La Collectivité pourra, par délibération de son Conseil Municipal, demander à l'EPF Normandie que le rachat se réalise, dans les mêmes conditions, au profit soit d'un tiers de droit public, soit d'un bailleur social investi d'une mission d'intérêt général en vue de la réalisation d'une opération de logements, soit d'un aménageur désigné dans le cadre d'une concession d'aménagement, soit d'un tiers opérateur désigné par la Collectivité à l'issue d'une procédure de publicité et de mise en concurrence préalables, dont les conditions devront être respectées tout au long du processus menant jusqu'à la cession du foncier.

La Collectivité devra porter à la connaissance du tiers acquéreur, quel que soit son mode de désignation, les conditions de la présente convention passée entre elle et l'EPF Normandie au titre de l'action foncière. En toute hypothèse, la Collectivité restera garante à l'égard de l'EPF Normandie, du respect des échéances de rachat prévues conventionnellement et plus largement des conditions de l'engagement de rachat qu'elle a souscrit.

Le cas échéant, la Collectivité interviendra à l'acte de rachat par le tiers acquéreur, pour prendre à sa charge les frais, dépenses et travaux accessoires d'aménagement demandés par ce dernier, et que l'EPF Normandie ne serait pas en mesure de supporter.

ARTICLE 4.5 : REALISATION DES DIAGNOSTICS OBLIGATOIRES PREALABLES A LA CESSION

Au stade de la revente des biens portés par l'EPF Normandie au profit de la Collectivité, il est expressément convenu que la Collectivité, en sa qualité de gestionnaire desdits biens pendant toute la durée du portage, s'engage à faire réaliser, à ses frais et sous sa responsabilité, l'ensemble des diagnostics techniques immobiliers légalement requis préalablement à toute cession. Ces diagnostics devront être établis par des professionnels habilités et transmis à l'EPF Normandie dans des délais compatibles avec le calendrier de revente, afin de permettre la conclusion de l'acte de cession dans les conditions prévues à la présente convention.

ARTICLE 5 : GESTION, SECURISATION ET PRESERVATION DES BIENS**ARTICLE 5.1 : TRANSFERT DE GESTION**

La gestion - en ce compris la sécurisation et la préservation des biens, bâtis ou non, libres ou occupés, acquis par l'EPF Normandie, dans le cadre de la présente convention, est transférée à la Collectivité à compter de la notification qui lui en est faite par l'EPF Normandie, par lettre recommandée avec accusé de réception.

Cette gestion est transférée :

- Jusqu'à la date du rachat par la Collectivité, ou par le tiers acquéreur visé à l'Article 4.4 de la présente convention.

Ou

- Jusqu'à la date de notification de reprise du bien à l'initiative de l'EPF Normandie, dans le cas où la Collectivité ne respecterait pas son obligation de rachat à l'échéance prévue. La gestion de l'immeuble sera assurée par l'EPF Normandie, à compter de ladite notification.

Durant le transfert de gestion, et hormis en matière d'assurances et d'indemnisation des sinistres, de relations avec la DGFIP pour la gestion des Taxes Foncières, des opérations de reconnaissance des limites et toutes opérations menées par un géomètre, la Collectivité est subrogée dans tous les droits et obligations de l'EPF Normandie, en sa qualité de propriétaire.

La Collectivité sollicitera l'autorisation de l'EPF Normandie préalablement au dépôt de toute demande pour laquelle l'autorisation du propriétaire est requise. Sont visées notamment les demandes de permis de démolir, de construire et d'une manière générale toutes les autorisations d'urbanisme, les autorisations de fouilles et de sondages.

Durant la période de portage où la gestion est transférée, il revient ainsi aux parties de réaliser notamment :

EPF Normandie	Collectivité
<ul style="list-style-type: none"> - Prise de l'assurance du propriétaire et gestion des sinistres afférents - Relations avec la DGFIP (taxes et impôts) - Autorisation donnée à la Collectivité de déposer une autorisation d'urbanisme (division, démolition, DP, PC), ou de réaliser des fouilles archéologiques - Reconnaissance des limites de propriété - Cosignature des baux avec la Collectivité 	<ul style="list-style-type: none"> - Prise de l'assurance en tant qu'occupant - Entretien du bâti et des dépendances - Sécurisation et préservation - Gestion des occupants (COP ou bail) - Signature des Conventions d'occupation précaires après accord préalable de l'EPF Normandie visé à l'Article 5.3.1

La Collectivité prend les immeubles dans l'état où ils lui sont remis lors de la notification du transfert de gestion par l'EPF Normandie. Elle doit les maintenir en bon état d'entretien et de conservation (clôture, murs, toiture, etc.), de sécurité à l'égard des tiers et de préservation si la propriété possède des éléments inscrits, classés ou remarquables tant bâtis que végétaux ou meubles.

ARTICLE 5.2 : GESTION PATRIMONIALE

A compter de la notification du transfert de gestion par l'EPF Normandie, la Collectivité a la garde et la charge des biens acquis par l'EPF Normandie.

Une visite desdits biens sera organisée par l'EPF Normandie, dans les 15 jours ouvrés, à compter de l'entrée en possession du bien, en présence de la Collectivité qui aura au préalable récupéré les clefs. Cette visite n'est pas nécessaire si les travaux de déconstruction sous maîtrise d'ouvrage de l'EPF Normandie démarrent concomitamment à la prise de possession. Le cas échéant, une visite du bien sera organisée après réception des travaux de déconstruction dans le cadre de la reprise de la gestion du bien par la Collectivité.

En cas de risques spécifiques, la visite des biens sera organisée dans un délai de 48 heures ouvrées, à compter de l'entrée en possession du bien.

Quelle que soit l'hypothèse, le constat d'état des lieux sera établi soit par un huissier de justice, soit par un représentant de l'EPF Normandie, soit par un prestataire compétent missionné par l'EPF Normandie.

Ce constat sera notifié à la Collectivité par mail.

ARTICLE 5.3 : GESTION DE L'OCCUPATION

La Collectivité assurera la gestion des contrats d'occupation n'ayant pas été résiliés lors de l'acquisition des biens par l'EPF Normandie, ainsi que de ceux souscrits durant le portage des biens dans les conditions ci-après.

La Collectivité rédigera ou fera rédiger les baux et conventions – sauf cas particulier visé à l'Article 5.3.4 de la présente convention-, percevra les loyers et redevances des occupations. Elle remettra dans le mois qui suit leur signature, copie de tous les contrats à l'EPF Normandie.

Article 5.3.1 : Biens acquis occupés

Pour les biens acquis occupés, la Collectivité doit veiller à la bonne exécution des baux et conventions en cours au moment de l'acquisition des immeubles par l'EPF Normandie, et notamment percevoir et recouvrer, par voie judiciaire le cas échéant, les loyers et toutes sommes dues au titre de la location ou de l'occupation prévues dans les baux ou conventions.

Toute modification des conditions d'occupation inscrites dans des baux (commerciaux, ruraux, habitation ou autres) devra être cosignée par l'EPF Normandie et la Collectivité. Par ailleurs, les conventions d'occupation précaires passées par cette dernière, qui ne devront pas entraîner de perte de la valeur économique du bien, devront être soumises à l'accord préalable de l'EPF Normandie, formalisé par un courrier.

Article 5.3.2 : Biens acquis libres, par voie d'expropriation

Pour ce type de biens, soumis en termes d'occupation au régime de la précarité prévu par les codes de l'urbanisme et de l'expropriation du fait de leur acquisition par voie exorbitante, la Collectivité consentira exclusivement des conventions d'occupation précaires ne conférant au preneur aucun droit au renouvellement ni au maintien dans les lieux. Un cahier des charges devra être annexé à ces contrats dans le respect des dispositions des articles L. 411-1 et suivants du code de l'expropriation,

lequel devra être préalablement soumis à l'EPF Normandie pour accord. Cet accord sera formalisé par un courrier de l'EPF Normandie adressé à la Collectivité.

Article 5.3.3 : Biens acquis libres hors procédure d'expropriation

La Collectivité pourra passer des contrats d'occupation précaire qui ne pourront en aucun cas excéder la durée du portage. Elle soumettra le projet de contrat à l'EPF Normandie avant toute signature dans les mêmes conditions que celles fixées à l'Article 5.3.1 de la présente convention.

Article 5.3.4 : Biens acquis afin de maintenir ou créer un commerce ou une activité professionnelle

L'EPF Normandie consentira, sur demande de la Collectivité, un bail tripartite (EPF Normandie – Collectivité – preneur à bail) au candidat retenu par elle selon la nature de l'occupation souhaité et le profil du candidat. La Collectivité interviendra à la signature du bail, s'engageant ainsi à en assurer l'exécution complète jusqu'à son terme et cela à compter du jour où elle sera devenue propriétaire de l'immeuble en application de la présente convention.

Bien que l'acte soit signé par l'EPF Normandie, la Collectivité aura seule la responsabilité de la gestion du bail.

Les baux pourront prévoir des travaux d'aménagement et de mise aux normes des locaux, qui seront à la charge de la Collectivité ou des preneurs à bail. Les conditions dans lesquelles l'EPF Normandie accepte la réalisation de travaux seront précisées dans la demande formulée par la Collectivité : notamment la nature des travaux, les modalités de financement, etc. Les bénéficiaires du bail devront justifier d'une assurance pour leur activité à compter de la signature du bail. Un état des lieux devra être réalisé avant la prise de possession.

Les baux seront consentis moyennant un loyer à négocier avec le locataire en fonction des autres conditions prévues au contrat. Le loyer sera encaissé directement par la Collectivité pendant la période de portage puis après rachat de l'immeuble. Il s'y ajoutera de manière courante le remboursement de l'impôt foncier et des charges.

En cas de résiliation d'un bail, sans repreneur immédiat, et pour quelque cause que ce soit, les dispositions des Article 5.3.1 à Article 5.3.3 , entreraient à nouveau en vigueur sans délai.

ARTICLE 5.4 : USAGES TRANSITOIRES

Dans le cadre du transfert de gestion du bien durant la période de portage, la Collectivité aura l'usage du bien. Elle pourra notamment développer des usages transitoires, soit à son profit, soit au profit de tiers à la présente convention.

Si la Collectivité ne peut donner au bien sa destination finale – avec ou sans travaux – elle peut néanmoins l'utiliser pour un usage transitoire (par exemple : une zone de stockage, un logement temporaire d'urgence, un commerce éphémère, etc.). Seul un contrat adapté à la nature et à la précarité de l'usage pourra être signé par la Collectivité, après accord préalable de l'EPF Normandie formalisé dans un courrier.

Dans l'hypothèse où la Collectivité envisagerait un usage transitoire sur une friche, cette information devra être délivrée suffisamment en amont pour permettre à l'EPF Normandie de lui transmettre, le cas échéant, les éléments dont il dispose sur le bien, notamment en termes de pollution, afin d'en tenir compte dans la mise en œuvre de l'usage transitoire.

Etant ici précisé, que la Collectivité ne doit en aucun cas permettre l'installation d'activités risquant de conférer la domanialité publique aux biens acquis par l'EPF Normandie. En conséquence, le bien dont la gestion est transférée à la Collectivité ne devra pas être affecté à l'usage direct du public, ni affecté à un service public avec aménagement indispensable à cet effet.

ARTICLE 5.5 : SECURISATION

Article 5.5.1 : Mesures de mise en sécurité des biens et des personnes

Dans le cadre du transfert de gestion, la Collectivité veille tout particulièrement à prendre toutes les mesures nécessaires pour garantir la sécurité des tiers, mais également la conservation du bien. Pour cela, elle doit, régulièrement, surveiller et veiller au bon état des clôtures, à la fermeture des portes et des fenêtres, à l'étanchéité des couvertures et remédier aux anomalies constatées, sans que cette liste ne soit exhaustive.

En cas de squats – ponctuels, temporaires ou permanents - une procédure devra être entreprise par la Collectivité, sans attendre, afin de faire quitter les occupants des lieux sans qu'ils puissent revenir, en prenant les mesures de murage, tûlages, mise sous alarme, démolition, etc.

Les travaux de murage et de démolition sont soumis à un accord préalable de l'EPF Normandie, qui sera formalisé par un courrier. Il appartient à la Collectivité d'obtenir les autorisations d'urbanisme nécessaire et d'en adresser une copie à l'EPF Normandie.

Dès la fin de la déconstruction, l'information sera transmise à l'EPF Normandie par un imprimé CERFA modèle IL 6704 qui le transmettra, en tant que propriétaire aux Services du cadastre concerné dans les 90 jours suivant la réalisation du changement de destination. Cette information permettra également de mettre à jour la base de refacturation de l'assurance.

Article 5.5.2 : Travaux de pré-verdissement ou de reverdissement

Dans le cadre du transfert de gestion, la Collectivité peut engager des travaux de déconstruction du bien aux fins de sa sécurisation, auxquels elle pourra intégrer des travaux de pré-verdissement ou reverdissement.

En aucun cas ces aménagements ne pourront être ouverts au public.

ARTICLE 5.6 : PRESERVATION

Article 5.6.1 : Bâti

Dans le cas où le bien bâti porté serait considéré comme remarquable (biens classés, inscrit ou en cours d'inscription, paysages et biens identifiés au titre de l'article L. 151-19 du code de l'urbanisme), la Collectivité s'engage à conserver et entretenir, à la hauteur de ce qu'il représente, ce patrimoine.

Article 5.6.2 : Biodiversité

La Collectivité, ayant en charge l'entretien régulier des biens (impliquant par exemple l'entretien des espaces extérieurs et des haies par le fauchage, la taille et la coupe de végétation - sans que cette liste ne soit exhaustive), peut, de son propre chef, réaliser ou faire réaliser les travaux afférents.

Une attention particulière devra cependant être portée à la préservation de la biodiversité éventuellement présente sur le site (faune/flore remarquable, maintien de corridors écologiques (trame verte, trame bleue, trame brune)).

Article 5.6.3 : Déchets

En cas de dépôt, volontaire ou non, de déchets sur les parcelles propriétés de l'EPF Normandie dans le cadre d'un portage au bénéfice de la Collectivité, celle-ci devra mettre en œuvre tous les moyens dont elle dispose, y compris judiciaires, afin de faire cesser le trouble, et y apporter réparation, pour lutter contre la prolifération des dépôts sauvages. La Collectivité est tenue, le cas échéant, de faire procéder à l'évacuation des déchets dans les filières appropriées.

En aucun cas l'EPF Normandie ne pourra être regardé, en sa qualité de propriétaire, comme le détenteur et responsable de ces déchets, au sens des dispositions de l'article L. 541-2 du code de l'environnement.

Article 5.6.4 : Pollution

Dans l'hypothèse où des biens portés, dans le cadre du présent contrat, emporteraient l'obligation pour le propriétaire de réaliser des travaux, et notamment si ces travaux visent à endiguer ou mettre fin à une pollution menaçant la santé publique ou les propriétés riveraines, la Collectivité s'engage :

- À accepter que le coût de réalisation de ces travaux soit répercuté dans le prix de rachat de l'immeuble, comme précisé à l'ARTICLE 10 ci-après,
- Ou bien à racheter par anticipation le bien concerné, pour exonérer l'EPF Normandie de la réalisation de ces travaux.

Dans le cas où l'EPF Normandie envisagerait à ce titre des travaux, la Collectivité sera avisée par l'EPF Normandie du risque de pollution des biens portés, de la nature des travaux à mener et de leur coût prévisionnel. La notification adressée par l'EPF Normandie à la Collectivité permettra à cette dernière de se positionner selon les deux options prévues ci-dessus.

ARTICLE 6 : ASSURANCES

ARTICLE 6.1 : ASSURANCES DU PROPRIETAIRE (EPF NORMANDIE)

En sa qualité de propriétaire, l'EPF Normandie assure les biens acquis au titre de la présente convention dans le cadre de contrats globaux souscrits auprès de ses assureurs. Ces contrats qui

couvrent l'ensemble du patrimoine de l'EPF Normandie garantissent les immeubles contre les événements courants en matière immobilière.

L'assurance de l'EPF Normandie est une assurance dite "du propriétaire", elle ne se substitue pas à celle que doit souscrire la Collectivité.

Pour information et sous réserve d'évolution, le montant au contrat de l'EPF Normandie du 01/04/2025 au 31/03/2026 est de 1,2745€ HT/m² de bâti et de plancher quelle que soit la hauteur sous plafond/an. Ce montant est appelé à être révisé annuellement.

La nature de la couverture assurantielle et le montant de la prime est susceptible d'évoluer en fonction des contrats passés par l'EPF Normandie et des variations économiques. A chaque changement d'assureur, ou évolution des contrats d'assurances que l'EPF Normandie a souscrits, les nouvelles dispositions s'appliqueront *de facto*. Le cas échéant, l'EPF Normandie s'oblige à en informer la Collectivité. Cette information prendra la forme d'un courrier, adressé par LRAR par l'EPF Normandie à la Collectivité, accompagné du justificatif afférent. Cette information sera délivrée à la Collectivité dans les meilleurs délais, ou lors de l'appel annuel de la prime d'assurance, selon les cas de figure visés à l'ARTICLE 7 de la présente convention.

L'EPF Normandie assurera le paiement de cette assurance auprès de l'assureur avant de se faire rembourser par la Collectivité, au prorata du nombre de jours assurés, de la date d'acquisition par l'EPF Normandie à la date de rachat par la Collectivité ou le tiers acquéreur en substitution.

ARTICLE 6.2 : ASSURANCE POUR LE GESTIONNAIRE (COLLECTIVITE)

La Collectivité devra contracter auprès d'une ou plusieurs compagnies d'assurance dûment agréées pour ce type d'opérations, toutes les polices d'assurances nécessaires à la couverture des risques se rapportant à l'ensemble des biens, notamment immobiliers, dont la gestion lui a été transférée dans les conditions définies à l'ARTICLE 5 de la présente convention.

Elle devra notamment assurer :

- Les risques locatifs, d'occupation et d'usage liés à ces biens ;
- Le recours des voisins et des tiers ;
- Ses propres biens ;
- Ses propres préjudices financiers (pertes d'exploitation, frais supplémentaires d'exploitation) ;
- Sa responsabilité liée à l'exercice de ses activités et à l'exploitation des biens objets de la présente convention.

Aucune clause de renonciation à recours n'est applicable entre l'EPF Normandie, la Collectivité et ses assureurs.

La Collectivité s'engage à communiquer à l'EPF Normandie les attestations émanant de son assureur spécifiant les garanties souscrites en application du présent article sous un délai d'une semaine maximum après l'acquisition du ou des biens objet(s) de la présente convention. Elle s'engage également à remettre, annuellement, au cours du premier de mois de chaque année, l'attestation annuelle d'assurance des biens portés.

La Collectivité est tenue d'informer l'EPF Normandie de toute mise en demeure adressée par son assureur à défaut de paiement de cotisation.

ARTICLE 7 : FRAIS DE GESTION ET D'ENTRETIEN A LA CHARGE DE LA COLLECTIVITE

Pour les dépenses relatives aux assurances et aux taxes foncières bâties et non bâties, l'EPF Normandie assurera le paiement de cette assurance auprès de l'assureur avant de se faire rembourser, annuellement, des sommes avancées auprès des collectivités bénéficiaires du portage.

Afin de permettre à la Collectivité de provisionner ces dépenses dans son budget, l'EPF Normandie précisera lors de la notification du transfert de gestion du bien à la Collectivité :

- L'estimation prévisionnelle du montant d'assurance au regard du dernier taux connu au titre de son contrat d'assurance appliqué à la surface développée du bien acquis ;
- Le montant de la dernière taxe foncière si le document est transmis par l'ancien propriétaire.

Pour les taxes diverses (d'habitation, rivière, encombrants, ordures ménagères, etc.), la Collectivité remboursera les dépenses engagées par l'EPF Normandie pouvant être dues au titre des biens portés. Le règlement se fera dans les 30 jours suivant l'appel de fonds, sur production de justificatifs, que l'appel soit fait pendant la période de portage ou après le rachat.

Tout règlement sera effectué par virement au compte de l'Agent Comptable de l'EPF Normandie.

Tous les abonnements de fluides ou autres rattachés à l'immeuble devront, dès l'acquisition du bien, être libellés, adressés et gérés par la Collectivité.

ARTICLE 8 : VISITES DES BIENS EN COURS DE PORTAGE

Les visites ci-après exposées sont réalisées sans préjudice de la visite visée à l'Article 5.2 de la présente convention.

ARTICLE 8.1 : VISITE ANNUELLE DANS LE CADRE DU CONTRAT GLOBAL D'ASSURANCES

Dans le cadre du contrat global qu'il a souscrit auprès de son assureur, l'EPF Normandie s'est engagé à faire procéder à une visite annuelle des biens bâtis en cours de portage. Une première visite a lieu dans les six mois qui suivent leur entrée dans le patrimoine de l'Établissement, sauf si les travaux de déconstruction sont engagés dans ce délai.

L'EPF Normandie a confié à un prestataire la charge d'effectuer ces visites.

Ce prestataire a pour mission d'effectuer un compte-rendu de sa visite et de vérifier tout particulièrement qu'aucun élément de l'état du bien n'ait pour conséquence de mettre en jeu la sécurité des personnes et des biens des tiers. Lors de la visite, un avis peut également être donné sur la structure du bien et sur les mesures de sécurité.

Dans le cadre du transfert de gestion, la Collectivité s'engage à accompagner ce prestataire lors de sa visite aux biens bâtis, objets de la présente convention. La visite se faisant tant à l'extérieur qu'à l'intérieur, la Collectivité prendra les mesures nécessaires afin que son représentant soit en possession des clefs permettant l'ouverture de tous les bâtiments – y compris ceux occupés en tant qu'habitation, magasin, industrie, etc. - à l'exception de ceux totalement murés. En cas d'impossibilité d'accéder à l'immeuble du fait de la Collectivité, conduisant l'EPF Normandie à devoir commander une nouvelle

visite au prestataire, l'EPF Normandie se réserve la possibilité de facturer cette seconde visite à la Collectivité au montant du bordereau des prix du marché passé par l'EPF Normandie avec son prestataire, qui serait alors annexé à la facturation correspondante.

ARTICLE 8.2 : VISITES HORS CONTRAT GLOBAL D'ASSURANCES

Dans le cadre de la gestion par la Collectivité du patrimoine porté, l'EPF Normandie peut être amené à effectuer des visites complémentaires de ses biens, tant par un prestataire missionné qu'en interne. Pour cela, il peut solliciter la Collectivité afin qu'elle lui ouvre ou fasse ouvrir le bien concerné. Cette mention doit clairement apparaître dans les conventions ou baux, ou tout autre contrat d'occupation ou d'usage, que la Collectivité pourrait mettre en place au cours de la période de portage.

La Collectivité s'oblige à mettre fin, sans délai, aux problèmes signalés par le représentant de l'EPF Normandie, y compris à assurer la libération immédiate des lieux si l'occupation consentie devient incompatible avec l'état des bâtiments en assurant, à ses frais le relogement des occupants le cas échéant.

Dans le cas où la Collectivité souhaiterait procéder à la démolition du bien, elle doit en demander l'accord préalable à l'EPF Normandie, puis lui transmettre une copie du permis de démolir. Dès la fin de la démolition, la Collectivité en informe l'EPF Normandie. En cas de non-information de l'EPF Normandie d'une démolition et d'une visite du prestataire de service mandaté par l'EPF Normandie, cette visite sera facturée à la Collectivité au montant du bordereau des prix du marché passé par l'EPF Normandie avec son prestataire, qui serait alors annexé à la facturation correspondante.

Dans l'hypothèse où une procédure d'urgence de mise en sécurité (anciennement procédure de péril imminent) devait être mise en œuvre, sur le fondement des articles L. 511-1 et suivants du code de la construction et de l'habitation, en raison de l'état des biens dont la gestion a été transférée à la Collectivité, l'EPF Normandie sera en droit d'exiger de celle-ci, le cas échéant, le remboursement de l'ensemble des sommes qu'il serait amené à dépenser pour la réalisation des travaux prescrits par l'autorité compétente dans le cadre de ladite procédure, après information de l'EPF Normandie à la Collectivité du montant des dépenses à provisionner.

ARTICLE 9 : ENGAGEMENTS DES PARTIES

D'une manière générale, les modalités de travail de l'EPF Normandie intègrent les moyens de communication par visioconférence dès que l'objet de la réunion le permet. La Collectivité accepte donc cette organisation de travail.

ARTICLE 9.1 : ENGAGEMENTS DE L'EPF NORMANDIE

- Mener les procédures d'acquisitions appropriées à la maîtrise des parcelles, dans le cadre d'un portage foncier dans les conditions fixées à l'ARTICLE 4 de la présente convention,
- Assurer la maîtrise d'ouvrage des prestations définies dans le préambule et à l'ARTICLE 2 ci-dessus,
- Demander l'avis des services de la Collectivité sur le contenu du Dossier de Consultation des Prestataires/Entreprises de la présente intervention,
- Limiter les engagements aux financements mis en place dans le cadre de la présente convention ou de ses avenants,
- Les obligations de l'EPF Normandie seront limitées aux garanties prises au titre des marchés publics,
- Mobiliser, au service de la réalisation du projet, une équipe pluridisciplinaire travaillant en mode projet,
- Tenir régulièrement informée la Collectivité de l'état d'avancement de la convention,
- Transmettre à la Collectivité les livrables des documents établis par les prestataires mandatés par l'EPF Normandie,
- Céder à l'issue du portage, les biens acquis à sa demande dans le cadre de la présente convention, à la Collectivité ou à un opérateur désigné par elle dans les conditions prévues à l'Article 4.4 de la présente convention,
- Facturer annuellement, telle que prévue au sein de la présente convention, les frais et taxes à la charge de la Collectivité, en produisant les justificatifs correspondants.

ARTICLE 9.2 : ENGAGEMENTS DE LA COLLECTIVITE ET DU DEPARTEMENT

Article 9.2.1 : Engagements d'ordre général

- Avertir dans les meilleurs délais l'EPF Normandie des difficultés locales particulières liées au projet,
- Fournir toute information et tout document utile en sa possession à la date d'entrée en vigueur de la présente convention,
- Permettre le libre accès au(x) site(s) concerné(s) à toute personne représentant l'EPF Normandie ainsi qu'à toute personne que celui-ci aura mandatée, pendant la durée de la présente convention.
- Informer l'EPF Normandie en cas d'intention de modifier le projet envisagé pendant la durée d'exécution de la présente convention,
- Mettre en œuvre les démarches administratives nécessaires à la bonne exécution de la convention (délibération, DUP, etc.),
- Mobiliser l'ensemble de l'ingénierie et de l'expertise locale en mesure d'accompagner le projet,
- Conduire les démarches relatives à la modification ou à la révision des documents de planification et /ou d'urbanisme afin de permettre la réalisation du projet.

Article 9.2.2 : Engagements particuliers pour le foncier pour la Collectivité

- Assurer la garde et la charge des biens acquis par l'Etablissement, à compter de la notification du transfert de gestion par l'EPF Normandie,
- Informer l'EPF Normandie de tous les problèmes et litiges pouvant survenir pendant la durée du transfert de gestion des immeubles,

- Mener un projet d'aménagement, répondant aux objectifs généraux de l'article L 300-1 du Code de l'Urbanisme,
- Se porter acquéreur du foncier au terme du portage ou désigner un tiers acquéreur pour se porter acquéreur du foncier en substitution, au prix de rachat et dans les conditions fixées par les ARTICLE 4 et ARTICLE 10 de la présente convention,
- Faire réaliser, à ses frais et sous sa responsabilité, l'ensemble des diagnostics techniques immobiliers légalement requis préalablement au rachat à l'EPF Normandie.

Article 9.2.3 : Engagements particuliers pour les études techniques et les travaux pour le Département et la Collectivité

- La Collectivité et/ou le Département organiseront les moyens d'accès au site et à l'intérieur des bâtiments et se chargera de leur re-fermeture après intervention des prestataires mandatés par l'EPF Normandie. Ainsi, si cela est nécessaire, la Collectivité/le Département s'engage à réaliser les travaux nécessaires de défrichage ou d'ouverture d'accès, pour permettre l'accès au site afin que les interventions soient réalisées dans de bonnes conditions pour les prestataires de l'EPF Normandie.
- Concernant les enjeux liés à la protection de la biodiversité, la Collectivité et le Département s'engagent à communiquer à l'EPF Normandie les éventuelles informations dont elle dispose sur les spécificités du secteur (retours d'expériences sur le secteur, observations de terrain particulières, ...). Ces éléments pourront ainsi être pris en compte dans l'étude prévue dans le cadre de cette convention, dont les conclusions seront transmises à la Collectivité/le Département, qui se chargera de les transmettre à son tour aux intervenants ultérieurs du projet.
- Dans le cas où des réseaux publics aériens ou souterrains devraient être maintenus en service dans les zones concernées par l'intervention, la Collectivité ou le Département devront, avant démarrage du chantier, prendre en charge avec les concessionnaires concernés, les travaux de dévoiement et de protection de ces réseaux, indispensables à la mise en sécurité de la zone d'intervention des entreprises.
- La Collectivité ou le Département devra pouvoir disposer d'informations précises sur les limites de propriété du bien concerné par les travaux (nécessité de disposer d'un plan de bornage en cas de contexte urbain avec gestion de mitoyennetés).
- La Collectivité et/ou le Département appuiera l'EPF Normandie dans les démarches à réaliser auprès des riverains (visites éventuelles), si elles sont nécessaires dans le cadre des études techniques ou des travaux.

ARTICLE 10 : MODALITES FINANCIERES

ARTICLE 10.1 : ETUDES TECHNIQUES ET TRAVAUX

Article 10.1.1 : Enveloppe allouée à l'opération pour les études techniques et les travaux

L'enveloppe maximale allouée pour les études techniques s'élève à **150 000 € HT**.

L'enveloppe maximale allouée pour les travaux de déconstruction s'élève à **800 000 € HT**.

Ainsi, chaque enveloppe est financée selon la répartition suivante :

- 35 % du montant HT à la charge de l'EPF Normandie,
- 65 % du montant HT à la charge du Département auquel s'ajoute la TVA correspondante.

Dans le cas où d'autres financements seraient susceptibles d'être mobilisés (Fonds Vert de l'Etat...) sur cette intervention, les clés de financement seront revues et feront l'objet d'un avenant à cette convention.

A noter que cette enveloppe financière a été dimensionnée sur la base des connaissances du site lors de sa prise en charge et des études envisagées (cf. ARTICLE 2). Si les enjeux du site mettaient en évidence la nécessité de poursuivre les études au-delà de l'enveloppe financière allouée, un complément d'enveloppe devra alors être soumis aux instances délibérantes de chaque partenaire, et impliquerait un avenant à la convention.

Article 10.1.2 : Facturation par l'EPF Normandie au Département

Après achèvement des études techniques / travaux, l'EPF Normandie facturera au Département, sa participation augmentée de la TVA s'y afférant. Les justificatifs des dépenses seront visés par l'agent comptable de l'EPF Normandie et joints à l'appel de fonds, le tout transmis de manière dématérialisée.

Les règlements du Département seront effectués au compte de l'EPF Normandie qui fournira un R.I.B.

Article 10.1.3 : Versements par le Département

Le Département versera, comme suit, à l'EPF Normandie :

10.1.3.1 Acomptes « Etudes »

Sur présentation d'un état récapitulatif des dépenses acquittées, certifié exact par l'Agent Comptable de l'EPF Normandie, au moins égale à 35% du montant prévisionnel programmé, le Département versera un acompte d'un montant de **40 950 €** correspondant à 35% de la participation HT du Département (34 125€) et à la TVA correspondante (6 825€) au bénéfice de l'EPF Normandie.

10.1.3.2 Solde Etudes

A la fin de l'intervention études techniques, le Département et l'EPF Normandie acceptent le principe de la compensation des sommes visées ci-dessus dont il résulte une somme maximale de **76 050 €** correspondant au solde de la participation HT du Département (63 375 €) et à la TVA correspondante (12 675 €) à verser par le Département au bénéfice de l'EPF Normandie.

Le règlement du Département sera effectué par le trésorier principal, comptable assignataire des paiements au compte de l'E.P.F. Normandie dont un R.I.B. sera transmis.

Afin d'éviter les croisements de règlements, l'EPF Normandie déduira de l'appel de fonds correspondant à la facture finale, ses fonds propres pour cette opération.

10.1.3.3 Acomptes travaux

Sur présentation de l'ordre de service de la maîtrise d'œuvre (suivi des travaux), le Département versera un 1er acompte « Travaux » de **124 800 €** correspondant à 20% de sa participation HT (104 000 €) et à la TVA correspondante (20 800 €) au bénéfice de l'EPF Normandie.

Sur présentation d'un état récapitulatif des dépenses acquittées, certifié exact par l'Agent Comptable de l'EPF Normandie, au moins égale à 60% du montant prévisionnel programmé pour les Travaux, le Département versera un 2^{ème} acompte « Travaux » de **249 600 €** correspondant à 40% de sa participation HT (208 000 €) et à la TVA correspondante (41 600 €) au bénéfice de l'EPF Normandie.

10.1.3.4 Solde travaux

A la fin de l'intervention études techniques, le Département et l'EPF Normandie acceptent le principe de la compensation des sommes visées ci-dessus dont il résulte une somme maximale de **249 600 €** correspondant au solde de la participation HT du Département (208 000 €) et à la TVA correspondante (41 600 €) à verser par le Département au bénéfice de l'EPF Normandie.

Le règlement du Département sera effectué par le trésorier principal, comptable assignataire des paiements au compte de l'E.P.F. Normandie dont un R.I.B. sera transmis.

Afin d'éviter les croisements de règlements, l'EPF Normandie déduira de l'appel de fonds correspondant à la facture finale, ses fonds propres pour cette opération.

Les justificatifs des dépenses seront visés et tamponnés par l'agent comptable de l'EPF Normandie. Sur simple demande du Département, l'EPF Normandie fournira l'ensemble des factures acquittées.

Le règlement du Département sera effectué au compte de l'EPF Normandie dont un R.I.B. sera transmis.

ARTICLE 10.2 : FONCIER

Article 10.2.1 : Détermination du prix de rachat

Le prix de rachat

Le prix de rachat correspond à l'ensemble des dépenses réalisées par l'EPF Normandie au titre du portage foncier.

Ces dépenses sont composées notamment :

- Du prix et des indemnités de toutes natures payés aux propriétaires initiaux et aux ayants droits,
- Des frais divers d'acte et de procédure, des commissions d'agence et d'intermédiaires, du coût des travaux de géomètre, si nécessaire, de type bornage, division cadastrale, ..., etc. Il est ici rappelé que, en cas de mise en œuvre d'une procédure d'expropriation, des dispositions particulières sont à prendre en compte pour la prise en charge des frais liés à cette procédure, tel que présenté à l'article 4.3 de la présente convention.
- Le cas échéant, du coût des travaux d'entretien, de conservation ou de mise en sécurité, que l'EPF Normandie serait venu assurer en lieu et place de la Collectivité et qui ne serait pas financé dans le cadre de la convention EPF-Région 2022-2026 (cas particuliers),
- Du coût des travaux imposés à l'EPF Normandie par une pollution des biens portés, menaçant la santé publique ou les propriétés riveraines, qui ne serait pas financé dans le cadre de la convention EPF-Région,
- Le cas échéant, du montant des travaux exécutés dans le cadre d'une procédure d'urgence de mise en sécurité (anciennement péril imminent).

L'EPF Normandie, compte tenu de sa qualité d'assujetti à la TVA, soumet la revente des biens acquis au régime de la TVA applicable au moment de cette revente. La TVA est ajoutée au prix de rachat.

Le prix de rachat demeure valable au plus tard à la date d'échéance de rachat conventionnelle du bien.

Actualisation

Le taux annuel d'actualisation a été fixé par le Conseil d'Administration de l'EPF Normandie le 28 juin 2016 à 0 % si la durée de portage est de 5 ans au plus.

Pour les durées de portage supérieures à 5 ans, il sera appliqué un taux d'actualisation annuel de 1 %, calculé au *pro rata temporis* sous forme d'intérêts, à partir de la sixième année de portage, du prix total de rachat du foncier jusqu'à la date prévisionnelle de rachat par la Collectivité ou le tiers acquéreur en substitution, formalisé par acte authentique de vente.

L'assiette du taux d'actualisation de 1% comprend exclusivement :

- Le prix et les indemnités de toutes natures payés aux propriétaires et aux ayants droits,
- Les frais divers d'acte, de procédure, les commissions d'agence et d'intermédiaires, les travaux de géomètre et de sécurisation éventuels.

En cas de changement futur du taux d'actualisation décidé par le Conseil d'Administration de l'EPF Normandie, le nouveau taux s'appliquera aux biens en stock et aux biens à acquérir dès le 1^{er} janvier de la deuxième année suivant la décision de changement de taux.

Une évolution du taux d'actualisation, applicable dans les conditions ainsi définies, pourrait être envisagée notamment si l'EPF Normandie était amené à devoir emprunter sur le marché financier pour financer son activité. La mesure aurait matière à s'appliquer dès le premier euro emprunté par l'EPF Normandie.

La modification des conditions d'actualisation s'appliquera au vu de la délibération exécutoire du Conseil d'Administration.

Enfin, il est précisé que l'EPF Normandie est assujetti à la TVA au sens de l'article 256 A du CGI. Aussi, selon la nature de l'immeuble objet de la présente convention, et la qualité du vendeur de ce bien, l'acquisition qui sera réalisée par l'EPF Normandie sera susceptible d'entrer dans le champ d'application de la TVA. De même, le rachat qui aura lieu à l'issue de la période de réserve foncière sera assujettie à TVA.

ARTICLE 11 : DUREE DE LA CONVENTION

La présente convention prend effet à compter de sa signature par l'EPF Normandie, le Département et la Collectivité pour une durée de **8 ans**.

Cet achèvement de la convention suppose au préalable :

- Le rachat des biens par la Collectivité ou un tiers acquéreur en substitution, ainsi que le paiement afférent audit rachat.
- L'apurement des comptes entre tous les cofinanceurs pour les études techniques.

La durée de la convention pourra être prorogée par voie d'avenant sur demande argumentée de la Collectivité et sous réserve d'acceptation de la demande par le Conseil d'Administration si il s'agit d'un report d'échéance

ARTICLE 12 : CONTROLE

La Collectivité et le Département pourront, sur simple demande, solliciter la production de justificatifs relatifs à l'opération auprès de l'EPF Normandie.

ARTICLE 13 : MODALITES DE RESILIATION DE LA CONVENTION

Les parties s'engagent à exécuter la présente convention avec diligence et bonne foi. Elles peuvent toutefois, avant le terme de la convention fixé à l'ARTICLE 11 , résilier la convention d'un commun accord.

ARTICLE 13.1 : RESILIATION D'UN COMMUN ACCORD

La convention peut être résiliée d'un commun accord entre les parties. Dans cette hypothèse, les signataires de la convention procèdent à un constat contradictoire des interventions réalisées. Ce constat est annexé au courrier de l'EPF Normandie formalisant la résiliation, adressé à la Collectivité et au Département.

La résiliation ne pourra être formalisée qu'une fois que l'ensemble des biens en cours de portage par l'EPF Normandie aura été racheté par la Collectivité ou le tiers acquéreur en substitution et que l'apurement des comptes entre tous les cofinanceurs sera constaté.

ARTICLE 13.2 : DEMANDES D'ACQUISITION SANS SUITE

En cas d'abandon de l'opération du fait de la Collectivité, ou bien celui de l'échec d'une acquisition d'un bien compris dans le périmètre de l'intervention prise en charge par l'EPF Normandie à la demande de la Collectivité, cette dernière s'engage à rembourser à l'EPF Normandie la totalité des frais engagés par ce dernier pour parvenir à l'acquisition ou aux acquisitions considérées.

Cet engagement porte sur toutes les dépenses réalisées par l'EPF Normandie pour parvenir à ces acquisitions : frais préalables liés à la recherche d'informations tels que diagnostics techniques ou environnementaux, frais de cartographie, renseignements hypothécaires, travaux de géomètre, frais d'avocats, d'huissiers ou de procédure, indemnités, dommages-intérêts ou frais de toutes natures résultant des décisions judiciaires liées ou découlant des procédures mises en œuvre pour parvenir à la maîtrise foncière des biens en cause, sans que cette liste ne soit exhaustive.

Le remboursement de ces frais extérieurs sera réclamé par l'EPF Normandie, sur la base de justificatifs et de factures acquittées.

ARTICLE 14 : BILAN DE LA MISE EN OEUVRE DE LA CONVENTION

Sur demande de l'EPF Normandie, la Collectivité et le Département pourront être amenés à échanger et à transmettre l'ensemble des éléments nécessaires afin d'établir un bilan de la mise en œuvre de la présente convention par l'EPF Normandie. Le respect des engagements pris conditionnera de nouvelles

prises en charge et la poursuite des interventions menées par l'EPF Normandie pour le compte de la Collectivité.

ARTICLE 15 : COMMUNICATION ET INFORMATION

La Collectivité et le Département s'engagent à faire connaître les dispositifs mis en œuvre dans le cadre de la présente convention et leurs modalités de cofinancement par tous moyens appropriés.

L'EPF Normandie, le Département et la Collectivité s'engagent à mentionner leur partenariat dans toutes les actions de communication portant sur le projet objet de la convention.

ARTICLE 16 : LITIGE ET CONTENTIEUX

En cas de litige sur l'exécution ou l'interprétation de la présente convention, les parties s'obligent à une phase préliminaire de conciliation. A défaut de solution amiable, les parties conviennent de saisir le tribunal administratif de Rouen.

Fait à Rouen, le

Le Président du Département de l'Eure

**Le Directeur Général par Intérim
de l'EPF de Normandie**

Alexandre RASSAERT

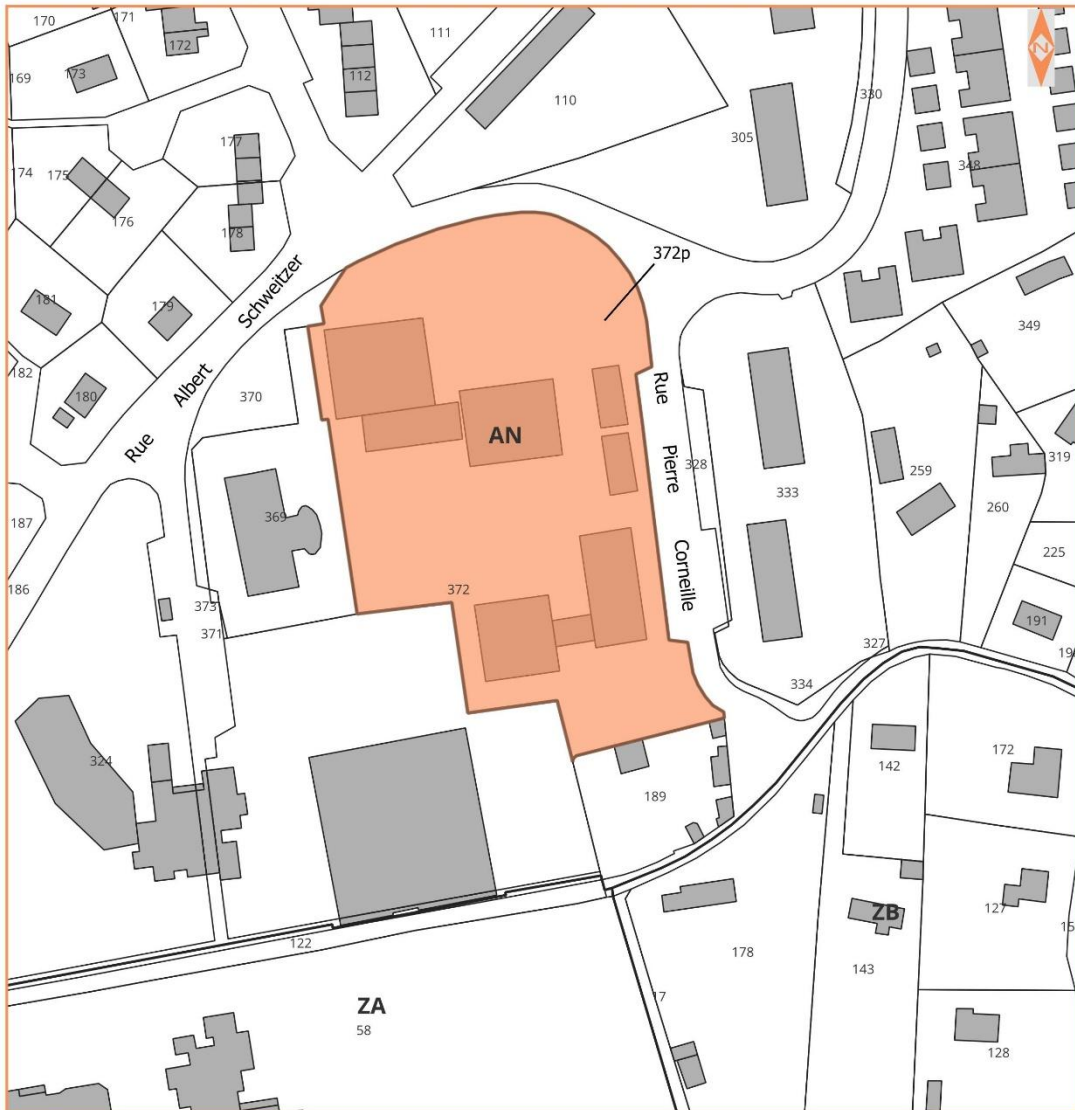
Le Maire de Bernay

Annexe 1

Action foncière 27 - BERNAY « RUE ALBERT SCHWEITZER / ANCIEN COLLEGE LE HAMEAU »

CC Intercom Bernay Terres de Normandie
Bernay

Code opération : OPE2025004
Surface : 1,14 ha environ
Emprise bâtie : 4 888 m² environ
Section : AN



Sources : Origine cadastre 2026 - Droits de l'Etat réservés

Cartographie : C.B. (EPF Normandie) le 04/02/2026

- Emprise concernée par l'opération
- Parcelles
- Sections cadastrales
- Bâti

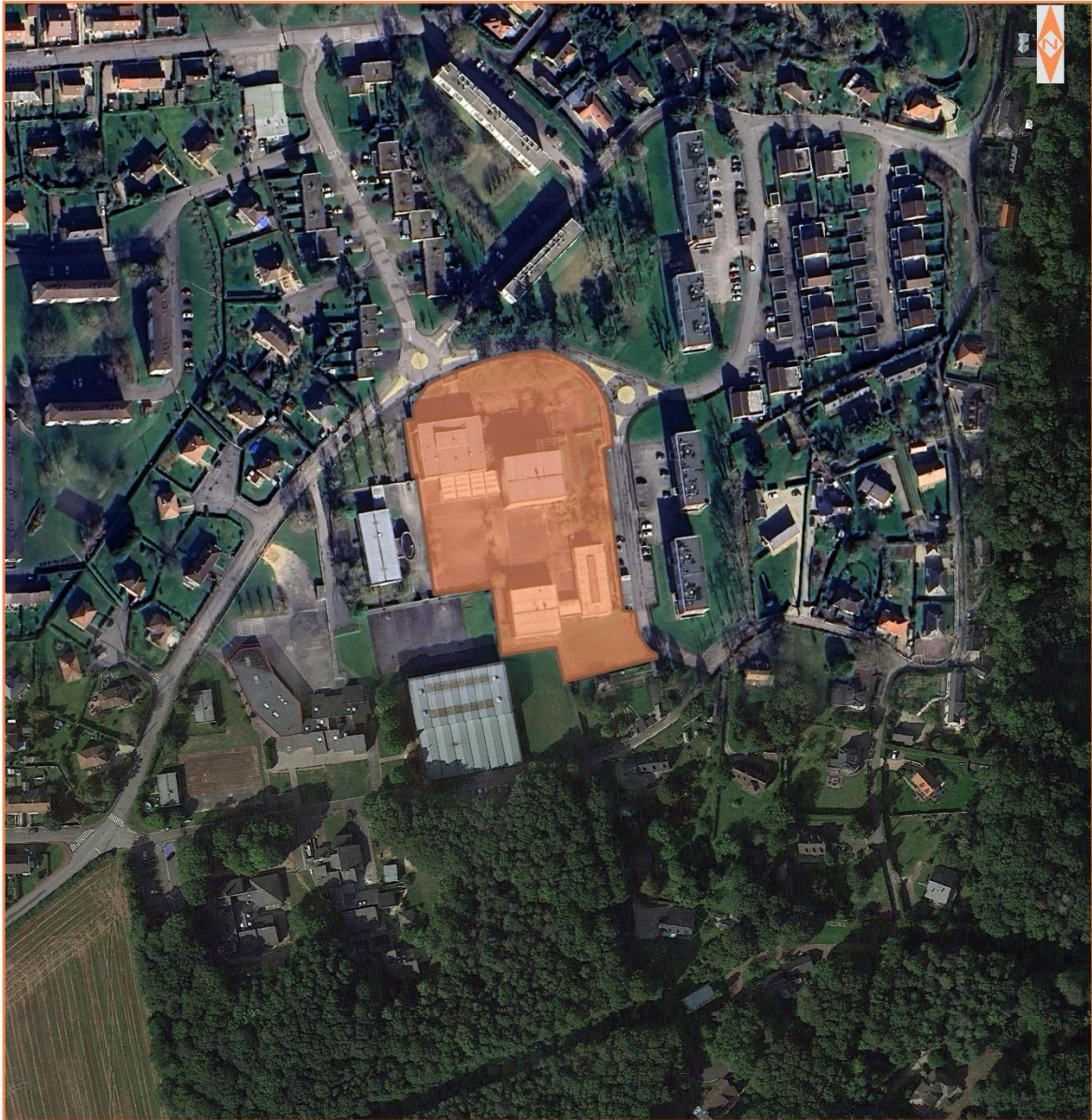
Plan annexé à la convention signée le :



Action foncière 27 - BERNAY « RUE ALBERT SCHWEITZER / ANCIEN COLLEGE LE HAMEAU »

CC Intercom Bernay Terres de Normandie
Bernay

Surface : 1,14 ha environ
Emprise bâtie : 4 888 m² environ



Sources : BD Ortho 27 - IGN - 2026

Cartographie : C.B. (EPF Normandie) le 04/02/2026

 Emprise concernée par l'opération

Plan annexé à la convention signée le :

